

GEBRUIKSAANWIJZING

PORTADIAL

INTERFACE TYPE 3

Inhoud	2
Algemeen	3
Faciliteiten	3
Installatie van de interface	4
Programmeren	5
Verklaring nummerplan	6
De werking van de Interface Type 3	9
Technische specificaties	10
De aansluitingen	11
Verkort programmeeroverzicht Portadial Interface Type 3	12

Deze handleiding is te gebruiken vanaf software versie 6.2

ALGEMEEN **Pag. 3**

PortaDial deurtelefoons kunnen uitsluitend gebruikt worden in combinatie met een zgn. interface. Het type interface kiest U afhankelijk van de toepassing en het gebruik en kan per gebruiker verschillend zijn. Uitgebreide informatie over de verschillende verkrijgbare types vindt U in de speciale brochure.

De PortaDial interface type 3 is een afgeleide van de zeer succesvolle Interface Type 6 V/98. Zo kunt u op de Type 3 maar één deurtelefoon met één drukknop aansluiten en heeft deze Interface geen tekstmodules. In de Interface is wel een ingebouwd TDK-Relais aanwezig om een deur te kunnen openen.

FACILITEITEN

- Aansluiting voor maximaal één deurtelefoon met één drukknop.
- Eén deuropenercontact, 6 Amp / 220 VAC. Met instelbare schakeltijd van 1-9 seconden.
- Twee vrij programmeerbare telefoongeheugenplaatsen van maximaal 16 tekens, voor het realiseren van een Dag/Nacht stand.
- Mogelijkheid tot het kiezen van een *.
- Eenvoudige programmering met een TDK-telefoontoestel.
- Ook op afstand via de telefoon te programmeren.
- Programmeerbare pincode voor toegang na in bellen en voor het programmeren op afstand.
- Tijdsduur voor ingedrukt houden belknop voordat kiezer actief wordt, is instelbaar van 0-9 seconden.
- Instelbare maximale verbindingstijd (0-9 minuten)
- Volledige detectie voor bezettoon, spraak e.d., t.b.v. automatisch kiezen.
- Uitgebreide afschakeldetectie mogelijkheden.
- Maximale oproeptijd instelbaar (0-99 seconden)
- Bij spanningsuitval blijven alle instellingen bewaard.

INSTALLATIE VAN DE INTERFACE **Pag. 4**

- 1 Verwijder het aansluitklepje
- 2 Plaats de interface op een geschikte plaats op ca. 1,70 meter hoogte in een droge ruimte en in de nabijheid van een 220V stopcontact.
- 3 Monteer nu eerst de benodigde wartels aan de onderzijde van de aansluitruimte (Er is plaats voor 1 PG11 wartel).
- 4 Sluit nu de bedrading aan in de aansluitruimte van de interface (zie ook het aansluitschema).

Tekst bij aansluitingen	Omschrijving
LIJN	De netlijn of toestelpoort aansluiting (afhankelijk van de toepassing).
PROG.TST	Een telefoon aansluiting voor het programmeertoestel.
DP	De deurtelefoon (let op de juiste plaats van de A en de B draad).
DO	Hierop sluit u de draden van de deuropener aan in serie met de spanning van de trafo voor de deuropener. (n.o. contact)
PULSCONTACT	Contact voor het aansturen van een extra bel of een camerasysteem

Sluit als laatste de voedingsspanning aan:

- | | |
|----------------|---|
| ADAPTER | Uitsluitend de meegeleverde 12 VAC voedingsadapter gebruiken! |
|----------------|---|
- 5 Steek de voedingsadapter in het 220V stopcontact.
 - 6 Nu kunt u de interface gaan programmeren.
 - 7 Sluit een TDK-telefoontoestel aan op de interface. (RJ11, connector met tekst: PROG.TST)

Sluit in eerste instantie een analogo telefoontoestel aan op de ingang met de benaming PROG.TST. Na het opnemen van de hoorn hoort u twee pieptonen. Deze twee tonen worden door de Interface gegeven ter indicatie dat deze in de programmeerstand staat. U kunt nu direct beginnen met het programmeren van de Interface.

Telefoonnummers:

- 1 1 * < Telefoonnummer 1 > # Dagstand telefoonnummer voor deurtelefoon.
 1 2 * < Telefoonnummer 2 > # Nachtstand telefoonnummer voor deurtelefoon.

Basis instellingen:

- 2 0 * < Belsignalen > # Aantal bellen na aanname van de lijn. Instelbaar tussen 1 en 9 belsignalen. Indien 0 is ingevoerd, zal de interface de lijn niet aannemen.
 2 1 * < Pincode > # 4 cijferige pincode.
 2 2 * < pulstijd camera cont. > # 1 t/m 9 sec., 0 = continue.
 2 3 * < Direct verbinding > # 0 = pincode vereist, 1 = direct verbinding
 Pincode = afstandsbediening.
 Omgekeerd pincode = verbinding deurtelefoon.
 2 4 * < Openingstijd > # Openingstijd deurcontact. 1 tot 9 seconden.
 2 5 * < Druktijd > # Minimale tijd dat er op de knop van de deurpost gedrukt moet worden. 0 tot 9 seconden.
 2 6 * < Time out > # Maximale gespreksduur. 0 tot 9 minuten (0 = ongelimiteerd).
 2 7 * < DTMF Beveiliging > # beveiliging tegen openen deurcontact vanaf de deurpost (1 = Beveiliging aan, 0 = beveiliging uit)
 2 9 * < aan / uit > # 1 = Nachtstand.
 0 = Dagstand (standaard).
 6 1 * < deuropenercode > # DTMF toon welke voor het openen van de deur gebruikt wordt.:
 01=1, 02=2, 03=3, 04=4, 05=5, 06=6, 07=7, 08=8, 09=9, 10=0, 11=#, 12=#.

Basis instellingen:

- 7 0 * < aan / uit > # 1 = * kiezen actief.
 0 = standaard (* = wachten op kiestoon)
 7 1 * < speech > # 1 = spraakdetectie aan. (reset bezettoonteller)
 0 = spraakdetectie uit.
 7 2 * < aantal bezettonen > # Aantal bezettonen voor afschakelen.
 1 t/m 9, 0 = UIT,
 7 3 * < afschakelen kiestoon > # 0 = UIT, 1 = AAN.
 Indien er op kiestoon afgeschakeld moet worden.

- 7 4 * < verbreekcode > # 00 = UIT.
 DTMF toon detectie voor verbreken van verbinding:
 01=1, 02=2, 03=3, 04=4, 05=5, 06=6, 07=7, 08=8, 09=9, 10=0, 11=#, 12=A, 13=B, 14=C, 15=D
 7 5 * < asn versie > # 1 = asn versie aan.
 0 = standaard versie.
 7 6 * < oproep tijd > # 0 , .99 seconde maximale oproeptijd.
 40 = standaard.
 Werkt alleen in standaard versie.
 7 7 * < verbreek na # > # 1 = AAN, 0 = UIT.
 Na het openen van de deur wordt automatisch de verbinding verbroken.
 7 8 * < identificatie signaal > # 1 = AAN, 0 = UIT.
 Bij terugbellen naar de deurtelefoon zal er een toon te horen zijn voordat de verbinding ontstaat.
 7 9 * < panasonic optie > # 1 = AAN, 0 = UIT.
 Indien de interface op een panasonic PABX is aangesloten kan men deze optie aan zetten..

VERKALRING NUMMERPLAN**Uitleg programmeren telefoonnummers:**

- 1 n * Telefoonnummer #
 ■ **Kiezen na geldige kiestoon**
 De interface wacht op een geldige kiestoon alvorens het telefoonnummer wordt gekozen. U hoeft dus geen commando hiervoor in te programmeren.
 ■ **Kiezen zonder kiestoon vooraf**
 Indien de interface is aangesloten op een toestelaansluiting van een PABX (bedrijfstelefooncentrale) waar na belegging van de lijn géén kiestoon door de telefooncentrale wordt gegeven, moet de interface zonder geldige kiestoon kunnen kiezen. Bijvoorbeeld om een 0 te kiezen voor het krijgen van een buitenlijn. Door na de code 1 1 *, nogmaals een * te toetsen, gevolgd door het telefoonnummer, zal de kiezer direct gaan kiezen.
 ■ **Wachten op overige kiestonen**
 Indien de interface tijdens de kiesprocedure op een geldige kiestoon moet wachten, moet voor iedere kiestoonplaats een * geprogrammeerd worden. Dus na minimaal 1 cijfer een * programmeren is wachten op geldige kiestoon.
 Bijv.: 1 n * 0 (voor buitenlijn) * <telefoonnummer n > #

Let op!

Als de optie 7 0 * 1 # geprogrammeerd is, dan wordt een geprogrammeerde * in het nummer ook daadwerkelijk gekozen, de interface hoeft geen geldige kiestoon te zien.

Uitleg programmering van de basis instellingen:

- Belsignalen** ■ **Aantal bellen voordat de interface de lijn aanneemt.**
 Fabrieksinstelling: 2 0 * 2 #, 2 bellen
 Met deze functie kunt u instellen na hoeveel belsignalen de interface de lijn mag aannemen als er iemand naar toe belt. U kunt deze optie instellen tussen de 1 en 9 belsignalen. Indien de interface de lijn niet hoeft aan te nemen geeft u een 0 (nul) in.
- Pincode** ■ **Programmeren van de pincode (4 cijfers).**
 Fabrieksinstelling: 2 1 * 1234 #
 Deze pincode heeft twee functies indien u extern in belt op de interface. In de normale volgorde (*1234#) krijgt u toegang om op afstand te programmeren.
 Het omgekeerd intoetsen (*4321#) geeft een direct contact met de deurtelefoon.
 De pincode dient altijd uit 4 cijfers te bestaan.
LET OP!: gebruik nooit pincodes die niet omgekeerd kunnen worden bijv. 1111, 1221 of 8118 enz.
- Pulstijd** ■ **Tijdsduur voor cameracontact (instelbaar 0 tot 9 sec).**
 Fabrieksinstelling: 2 2 * 2 #, 2 seconden.
 Nadat er op de knop van de deurpost gedrukt is wordt dit contact bekrachtigd gedurende de ingestelde tijd.
 Als er een 0 geprogrammeerd is, blijft dit contact actief gedurende de gehele verbinding.
- Direct verbinding** ■ **Direct verbinding na inbellen.**
 Fabrieksinstelling: 2 3 * 0 #, uit.
 Staat deze optie uit dan dient de pincode (of omgekeerde pincode) getoetst te worden als de interface, na inbellen, de lijn aangenomen heeft. Staat de optie aan dan heeft u, na aanname van de lijn, direct een luistersprek verbinding met de deurpost.
- Openingstijd** ■ **Tijdsduur voor deuropener (instelbaar 0 tot 9 sec).**
 Fabrieksinstelling: 2 4 * 6 #, 6 seconden.
 Tijdens een spreek- / luisterverbinding kan men het deuropenercontact bedienen door op de #-toets van het telefoontoestel te drukken. Als de interface de toets herkent, hoort u een bevestigingspiep en zal het deuropenercontact bekrachtigd worden.
- Druktijd** ■ **Minimale druktijd**
 Fabrieksinstelling: 2 5 * 0 #, 0 seconden.
 Minimale tijd dat er op de knop van de deurpost gedrukt moet worden - voordat de interface gaat kiezen.
 Deze tijd is instelbaar tussen 0 en 9 seconden.

- Gespreksduur** ■ **Maximale gespreksduur**
 Fabrieksinstelling: 2 6 * 3 #, 3 minuten.
 Maximale verbindingduur (kies- en gesprekstijd) in minuten. Indien een 0 ingevoerd, is de gespreksduur ongelimiteerd.
- DTMF Blokering** ■ **DTMF Blokering**
 Fabrieksinstelling: 2 7 * 1 #. Aan.
 Door deze functie uit te zetten is het mogelijk om vanaf de deurtelefoon de deur te openen. Staat deze optie aan, dan kan alleen de beantwoorder van de oproep de deur openen. Deze functie dient uitgezet te worden als de DTMF-toon van de beantwoorder te kort van duur is waardoor de deur niet geopend wordt.
- Dag/nacht stand** ■ **Interface in dag/nacht stand zetten**
 Fabrieksinstelling: 2 9 * 0 #, dagstand
 Het op afstand activeren van de dag/nachtstand doet u door in te bellen, na beantwoording door de interface middels een lange piep, kunt u de pincode invoeren, hierna toetst u:
 2 9 * 1 # als u de interface in de nachtstand wilt zetten en,
 2 9 * 0 # als u de interface in de dagstand wilt zetten.
 LET OP:
 Als er een schakelaar gemonteerd is voor de dag en nachtstand dan heeft de nachtstand van de schakelaar voorrang.
- * **kiezen** ■ * **kiezen indien geprogrammeerd in telefoonnummer.**
 Fabrieksinstelling: 7 0 * 0 # uit
 Indien u de interface een * moet laten kiezen dient u deze optie aan te zetten dus:
 7 0 * 1 #
- Speech** ■ **Spraakdetectie aan / uit zetten**
 Fabrieksinstelling: 7 1 * 1 #, aan.
 De interface verbreekt de verbinding na het zien van een aantal bezettonen. Als deze optie aan staat, dan wordt de bezettoon teller gereset als er spraak gezien wordt. Staat deze optie uit dan wordt de teller niet gereset.
 Deze optie is vooral handig in zeer luide omgevingen.
- Bezettonen** ■ **Aantal bezettonen voor verbreken.**
 Fabrieksinstelling: 7 2 * 4 #, 4 tonen.
 De interface verbreekt de verbinding na het zien van een aantal bezettonen wat hier geprogrammeerd is. Als er een 0 is geprogrammeerd dan schakelt de interface niet af op het zien van bezettoon.
- Kiestoon** ■ **Afschakelen op kiestoon.**
 Fabrieksinstelling: 7 3 * 0 #, uit.
 Sommige telefooncentrale's geven een kiestoon i.p.v. een bezettoon, in dat geval dient deze optie aangezet te worden.
- Verbreekcode** ■ **Verbreekcode**
 Fabrieksinstelling: 7 4 * 11 #, verbreken DTMF.
 De interface verbreekt direct de verbinding na het zien van deze code tijdens een verbinding.
 Is er een 00 geprogrammeerd dat staat deze functie uit, een # mag niet gebruikt worden.

ASN Versie	<ul style="list-style-type: none"> ■ ASN Versie Fabrieksinstelling: 7 5 * 0 #, standaard versie. De standaard versie geeft een pieptoon als de oproep beantwoord wordt, er is een luister-spreek verbinding na deze piep. Bij de ASN versie is er direct een luister-spreek verbinding na het kiezen.
Oproep tijd	<ul style="list-style-type: none"> ■ Maximale oproeptijd. Fabrieksinstelling: 7 6 * 40 #, 40 seconde. De maximale oproeptijd, werkt alleen bij de standaard versie.
Verbreek na #	<ul style="list-style-type: none"> ■ Automatisch verbinding verbreken na openen. Fabrieksinstelling: 7 7 * 0 # 1 = AAN, 0 = UIT.
Identificatie signaal	<ul style="list-style-type: none"> ■ ID-signal dat te horen is aan de deurtelefoon als er naar toe gebeld wordt. Fabrieksinstelling: 7 7 * 0 # 1 = AAN, 0 = UIT.

DE WERKING VAN DE INTERFACE TYPE 3

KIESPROCEDURE

De bezoeker meldt zich door op de belknop van de PortaDial deurtelefoon te drukken. De interface kiest het voorgeprogrammeerde telefoonnummer, tegelijkertijd wordt het camera contact bekrachtigd. Tijdens de verbinding kan de gebelde persoon de deuropener activeren door op de #-toets te drukken, of de verbinding verbreken door op de daarvoor geprogrammeerde toets te drukken.

DAG/NACHTSTAND

Optioneel te verkrijgen. Er zal op de interface een schakelaar aanwezig zijn om de interface in de dag- of nachtstand te schakelen.

Staat de interface in de dagstand, dan zal geheugen plaats 1 gekozen worden. Staat de interface in de nachtstand, dan zal geheugen plaats 2 gekozen worden. (Software matige instelling is standaard)

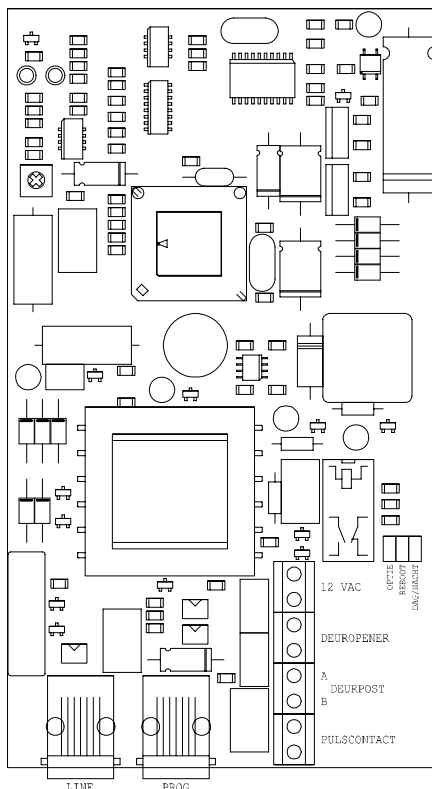
IN BELLEN OP DE INTERFACE

U kunt in bellen op de interface, waarbij de lijn automatisch door de interface zal worden beantwoord. Na het aantal ingestelde belseignalen wordt de lijn aangenomen, er zijn nu 3 mogelijkheden:

- Indien u de pincode in normale volgorde intoetst, bijv. * 1234 #, komt u in de programmeermode.
- Als de instelling 'direct verbinding' aan staat, zal de interface de oproep beantwoorden met 1 lange pieptoon. U heeft nu direct verbinding met de deurpost.
- Als de instelling 'direct verbinding' uit staat zal de interface de oproep beantwoorden met 2 pieptonen. U dient nu eerst * <omgekeerde pincode> # te toetsen voordat u verbinding heeft met de deurpost.

DE AANSLUITINGEN

LINE	Aansluiting voor een interne analoge toestelaansluiting of analoge telefoonlijn.
PROG	Aansluitconnector voor een TDK programmeertoestel.
PULSCONTACT	Aansluiting voor het activeren van een camerasysteem.
DEURPOST	Aansluiting deurtelefoon (let op de polariteit A+B !).
DEUROPENER	Deuropener contact, maakcontact.
12VAC	Aansluiting voor de meegeleverde adapter.



DEUR OP AFSTAND OPENEN

Tijdens de spreek- / luisterverbinding kan met behulp van de #- toets van de telefoon de deuropener geactiveerd worden. De deuropenertijd is programmeerbaar bij code 2 4 * <tijd> #, en is instelbaar tussen 0 en 9 seconden.

DIRECT VERBREKEN VAN DE VERBINDING

Naast de standaard verbreek-methoden kan de verbinding ook direct verbroken worden door op de toets te drukken welke geprogrammeerd is bij optie 7 4 * n #

GEbruIK VAN DE PINCODE

- De pincode is altijd 4 cijferig en kan met iedere TDK-telefoon (tonen-telefoon) worden ingevoerd.
- Bij bediening op afstand wordt na 2 x de verkeerde pincode, de verbinding direct verbroken.
- Bij lokale programmering is geen pincode vereist.
- Bij programmeren op afstand moet bij het intoetsen van de toegangspincode **altijd een *** ingegeven worden.

TECHNISCHE SPECIFICATIES

- Te gebruiken in combinatie met de **PORTADIAL** deurtelefoon.
- Telefoonnummergeheugen voor 16 cijfers en tekens.
- Programmeerbaar via een TDK-telefoon of op afstand via de telefoonlijn.
- Kiezen alleen in TDK-mode (toon kiezen).
- Detectie voor kiestoon, bezettoon, oproepsignaal en TDK.
- Wachten op kiestoon maximaal 10 seconden.
- Bij spanningsuitval blijven alle instellingen gedurende ca. 5 jaar in het geheugen.
- Instelbare maximale verbindingstijd 1 tot 9 minuten.
- Instelbare tijd voor deuropenercontact 1-9 seconden.
- Voeding d.m.v. AC adapter 220V 50Hz / 12 VAC
- Fabrieksgarantie: 2 jaar.

VERKORT PROGRAMMEER OVERZICHT

Onderstaand is een verkort programmeeroverzicht gegeven met de mogelijkheid om uw eigen instellingen in te vullen

Telefoonnummers:

Telefoonnummer 1:	1 1 * [] #	(dagstand)
Telefoonnummer 2:	1 2 * [] #	(nachtstand)

Basis instellingen:

Aantal bellen	2 0 * [] #	1 - 9 belseignalen, 0 = aanname uit.
Pincode	2 1 * [] [] [] [] #	4 cijfers.
Camera pulstijd	2 2 * [] #	0 - 9 seconden. (0 = gedurende verbinding)
Direct verbinding	2 3 * [] #	0 = pincode verreist, 1 = direct.
Deur openingstijd	2 4 * [] #	1 - 9 seconden.
Minimale druktijd	2 5 * [] #	0 - 9 seconden.
Time out	2 6 * [] #	0 - 9 minuten (0 = ongelimiteerd)
DTMF Beveiliging	2 7 * [] #	0 = uit, 1 = aan
Dag / Nachtstand	2 9 * [] #	0 = uit, 1 = aan
Deuropenercode	6 1 * [] [] #	12 = standaard (#), 00 = geen code 01=1, 02=2, 03=3, 04=4, 05=5, 06=6, 07=7, 08=8, 09=9, 10=0, 11=#, 12=#
* kiezen	7 0 * [] #	0 = uit, 1 = aan
Spraak detectie	7 1 * [] #	0 = uit, 1 = aan.
Bezettoon detectie	7 2 * [] #	0 = uit, 1 t/m 9 = aantal bezettonen.
Kiestoon detectie	7 3 * [] #	0 = uit, 1 = aan.
Verbreekcode	7 4 * [] [] #	11 = standaard, 00 = geen code 01=1, 02=2, 03=3, 04=4, 05=5, 06=6, 07=7, 08=8, 09=9, 10=0, 11=#, 12=A, 13=B, 14=C, 15=D
ASN-versie	7 5 * [] #	0 = uit, 1 = aan.
Oproeptijd	7 6 * [] [] #	Oproeptijd, 0 t/m 99 sec.
Auto Disconnect	7 7 * [] #	0 = uit, 1 = aan.
ID-signal	7 8 * [] #	0 = uit, 1 = aan.
Panasonic	7 9 * [] #	0 = uit, 1 = aan.

Toonsignalen tijdens programmeren:

- 1 korte hoge toon = bevestiging van toetsdruk
- 2 lange hoge tonen = juiste programmering
- 1 lange lage toon = onjuiste programmering
- 2 korte hoge tonen = herstel toets (#)